

บทที่ 1

บทนำ

รายงานผลการปฏิบัติตามมาตรการป้องกันและแก้ไขผลกระทบสิ่งแวดล้อม และมาตรการติดตามตรวจสอบผลกระทบสิ่งแวดล้อม (ระยะดำเนินการ)

โครงการบ้านเอื้ออาทร จังหวัดชุมพร

ประจำเดือนกรกฎาคม - ธันวาคม 2566

บทที่ 1

บทนำ

1. บทนำ

1.1 ความเป็นมาของการจัดทำรายงาน

โครงการบ้านเอื้ออาทร จังหวัดชุมพร เป็นโครงการประกอบกิจการประเภทบ้านพักอาศัย เป็นโครงการที่ก่อสร้างบ้านพักอาศัยของการเคหะแห่งชาติ ตั้งอยู่ตำบลบางลึก อำเภอเมือง จังหวัดชุมพร มีพื้นที่รวมเท่ากับ 117-0-94.60 ไร่ ประกอบด้วย จำนวนแปลงรวม 1,005 แปลง ตามประกาศกระทรวงทรัพยากรธรรมชาติและสิ่งแวดล้อม เรื่อง กำหนดประเภทและขนาดของโครงการหรือกิจการ และหลักเกณฑ์วิธีการที่โครงการหรือกิจการสามารถขอรับการยกเว้นไม่ต้องจัดทำรายงานการวิเคราะห์ผลกระทบสิ่งแวดล้อม ลงวันที่ 3 สิงหาคม 2548 ที่กำหนดให้โครงการบ้านเอื้ออาทรของการเคหะแห่งชาติ สามารถขอรับการยกเว้นไม่ต้องจัดทำรายงานการวิเคราะห์ผลกระทบสิ่งแวดล้อม โดยยินยอมปฏิบัติตามมาตรการป้องกันและลดผลกระทบสิ่งแวดล้อม และมาตรการติดตามตรวจสอบผลกระทบสิ่งแวดล้อมตามหลักเกณฑ์และวิธีการที่กำหนดตามประกาศนี้ และให้ถือว่ามาตรการดังกล่าวมีผลเช่นเดียวกับมาตรการตามที่บัญญัติไว้ในมาตรา 50 วรรคสอง แห่งพระราชบัญญัติส่งเสริมและรักษาคุณภาพสิ่งแวดล้อมแห่งชาติ พ.ศ. 2535

รายงานฉบับนี้เป็นรายงานผลการปฏิบัติตามมาตรการป้องกันและแก้ไขผลกระทบสิ่งแวดล้อม และมาตรการติดตามตรวจสอบผลกระทบสิ่งแวดล้อม ของโครงการบ้านเอื้ออาทร จังหวัดชุมพร ในระยะดำเนินการ ของการเคหะแห่งชาติ ฉบับประจำเดือน กรกฎาคม - ธันวาคม 2566 ตามข้อกำหนดในหนังสือที่ ทส 1009/1419 ลงวันที่ 14 กุมภาพันธ์ 2549 ของสำนักงานนโยบายและแผนทรัพยากรธรรมชาติและสิ่งแวดล้อม เรื่องการขอรับความเห็นชอบปฏิบัติตามมาตรการที่กำหนดตามมาตรา 46 วรรคสาม แห่งพระราชบัญญัติส่งเสริมและรักษาคุณภาพสิ่งแวดล้อมแห่งชาติ พ.ศ. 2535 ของโครงการบ้านเอื้ออาทร จังหวัดชุมพร โดยได้มอบหมายให้บริษัท กรีน เอ็นไว เอ็นจิเนียริง จำกัด จัดทำรายงานผลการปฏิบัติตามมาตรการป้องกันและแก้ไขผลกระทบสิ่งแวดล้อมและมาตรการติดตามตรวจสอบผลกระทบสิ่งแวดล้อม เพื่อนำเสนอต่อสำนักงานนโยบายและแผนทรัพยากรธรรมชาติและสิ่งแวดล้อม, สำนักงานทรัพยากรธรรมชาติและสิ่งแวดล้อมจังหวัดชุมพร และสำนักงานเทศบาลตำบลบางลึกพิจารณา

1.2 รายละเอียดโครงการโดยสังเขป

1.2.1 ข้อมูลทั่วไป

- 1) ชื่อโครงการ : โครงการบ้านเอื้ออาทร จังหวัดชุมพร
- 2) เจ้าของโครงการ : การเคหะแห่งชาติ
- 3) ที่อยู่ : 905 ถนนนวมินทร์ แขวงคลองจั่น เขตบางกะปิ กรุงเทพมหานคร 10240
- 4) สถานที่ตั้งโครงการ : ตั้งอยู่ตำบลบางลึก อำเภอเมือง จังหวัดชุมพร (รายละเอียดแสดงดังรูปที่ 1)
- 5) ขนาดพื้นที่โครงการ : มีพื้นที่ 117-0-94.60 ไร่ ประกอบด้วย จำนวนแปลงรวม 1,005 แปลง
- 6) หน่วยงานอนุญาตที่เกี่ยวข้องกับโครงการ : สำนักงานนโยบายและแผนทรัพยากรธรรมชาติและสิ่งแวดล้อม, สำนักงานทรัพยากรธรรมชาติและสิ่งแวดล้อมจังหวัดชุมพร และสำนักงานเทศบาลตำบลบางลึก
- 7) จัดทำรายงานโดย : บริษัท กรีน เอ็นไว เอ็นจิเนียริง จำกัด
- 8) โครงการได้รับอนุญาต : สำนักงานนโยบายและแผนทรัพยากรธรรมชาติและสิ่งแวดล้อมได้ให้ความเห็นชอบตามหนังสือที่ ทส 1009/1419 ลงวันที่ 14 กุมภาพันธ์ 2549
- 9) โครงการได้นำเสนอรายงานผลการปฏิบัติครั้งสุดท้าย : มกราคม – มิถุนายน 2566
- 10) หน่วยงานท้องถิ่น : สำนักงานทรัพยากรธรรมชาติและสิ่งแวดล้อมจังหวัดชุมพร และเทศบาลตำบลบางลึก

1.2.2 รายละเอียดโครงการ

1) ลักษณะ/ประเภทโครงการ

โครงการบ้านเอื้ออาทร จังหวัดชุมพร เป็นโครงการที่ก่อสร้างบ้านพักอาศัยของการเคหะแห่งชาติ ตั้งอยู่ตำบลบางลึก อำเภอเมือง จังหวัดชุมพร มีพื้นที่รวมเท่ากับ 117-0-94.60 ไร่ ประกอบด้วย จำนวนแปลงรวม 1,005 แปลง ประกอบด้วย

1) โครงการเคหะชุมพร ระยะที่ 1 มีลักษณะเป็นบ้านพักอาศัย จำนวน 278 แปลง บนเนื้อที่ 37-3-68 ไร่ ประกอบด้วย บ้านแถวชั้นเดียว จำนวน 195 แปลง บ้านแถว 2 ชั้น จำนวน 64 แปลง บ้านเดี่ยว 2 ชั้น จำนวน 9 แปลง และอาคารพาณิชย์ จำนวน 10 แปลง รวมทั้งหมด 278 แปลง

2) โครงการบ้านเอื้ออาทร ระยะที่ 3/1 มีพื้นที่ 60-3-40 ไร่ ประกอบด้วย โครงการบ้านเอื้ออาทร ระยะที่ 3/1 ส่วนที่ 1 มีพื้นที่ 29-2-88 ไร่ เป็นบ้านเดี่ยว 2 ชั้น จำนวน 235 แปลง และบ้านแฝด 2 ชั้น จำนวน 40 แปลง และโครงการบ้านเอื้ออาทร ระยะที่ 3/1 ส่วนที่ 2 มีพื้นที่ 31-0-52 ไร่ เป็นบ้านเดี่ยว 2 ชั้น จำนวน 338 แปลง

3) โครงการในอนาคต ซึ่งเป็นโครงการพิเศษอีกประมาณ 18-1-86.60 ไร่ แบ่งการดำเนินการเป็น 2 ระยะเช่นกัน โดยระยะแรกประกอบด้วย บ้านเดี่ยวชั้นเดียว 17 แปลง บ้านเดี่ยว 2 ชั้น 21 แปลง บ้านแถว 2 ชั้น 18 แปลง และระยะที่ 2 ประกอบด้วย บ้านเดี่ยว 2 ชั้น 24 แปลง และอาคารพาณิชย์ 34 แปลง

2) พื้นที่โครงการ

ที่ตั้ง โครงการบ้านเอื้ออาทร จังหวัดชุมพร ตำบลบางลึก อำเภอเมือง จังหวัดชุมพร ตำแหน่งที่ตั้งโครงการ แสดงดังรูปที่ 1.2-1

โฉนดที่ดิน บนที่ดินในกรรมสิทธิ์ของการเคหะแห่งชาติ จำนวน 1 แปลงมีขนาดที่ดินทั้งสิ้น 117- 0-94.60 ไร่ ประกอบด้วย จำนวนแปลงรวม 1,005 แปลง

อาณาเขตโดยรอบพื้นที่โครงการ

ทิศเหนือ ติดต่อ นาข้าวและพื้นที่รกร้าง

ทิศใต้ ติดต่อ บ้านพักอาศัยในโครงการเคหะชุมพร ระยะที่ 1 และพื้นที่ว่างมีการครอบครอง

ทิศตะวันออก ติดต่อ พื้นที่ว่างมีการครอบครองและถนนสาธารณะ

ทิศตะวันตก ติดต่อ ลำรางสาธารณะ และพื้นที่ว่างมีการครอบครอง

3) ส่วนประกอบของโครงการ

โครงการบ้านเอื้ออาทร จังหวัดชุมพร เป็นโครงการก่อสร้างบ้านพักอาศัยของการเคหะแห่งชาติ ตั้งอยู่ที่ตำบลบางลึก อำเภอเมือง จังหวัดชุมพร มีพื้นที่รวม 117-0-94.6 ไร่ ประกอบด้วย จำนวนแปลงรวม 1,005 แปลง โดยประกอบด้วย

- โครงการเคหะชุมพร ระยะที่ 1 ซึ่งมีลักษณะเป็นบ้านพักอาศัย จำนวน 278 แปลง บนเนื้อที่ดิน 37-3-68 ไร่ ประกอบด้วย บ้านแถวชั้นเดียว จำนวน 195 แปลง บ้านแถว 2 ชั้น จำนวน 64 แปลง บ้านเดี่ยว 2 ชั้น จำนวน 9 แปลง และอาคารพาณิชย์ จำนวน 10 แปล รวมทั้งหมด 278 แปลง

- โครงการบ้านเอื้ออาทร ระยะที่ 3/1 มีพื้นที่ 60-3-40 ไร่ มีจำนวนบ้านพักรวม 613 แปลง ซึ่งประกอบด้วย

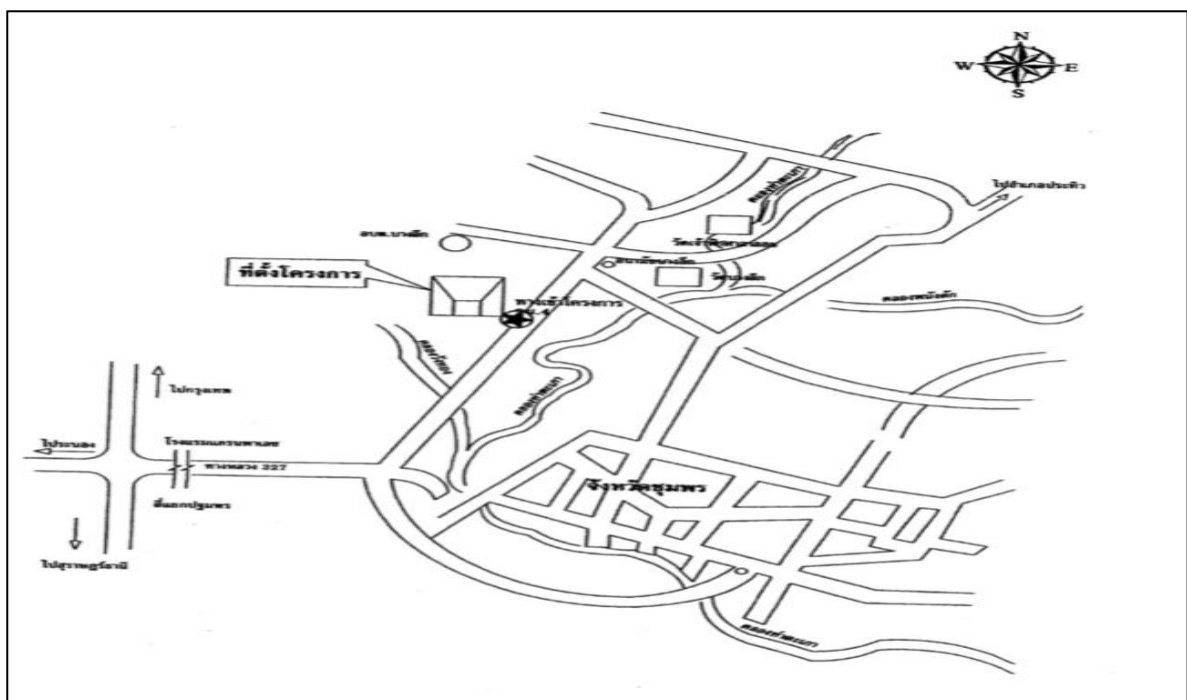
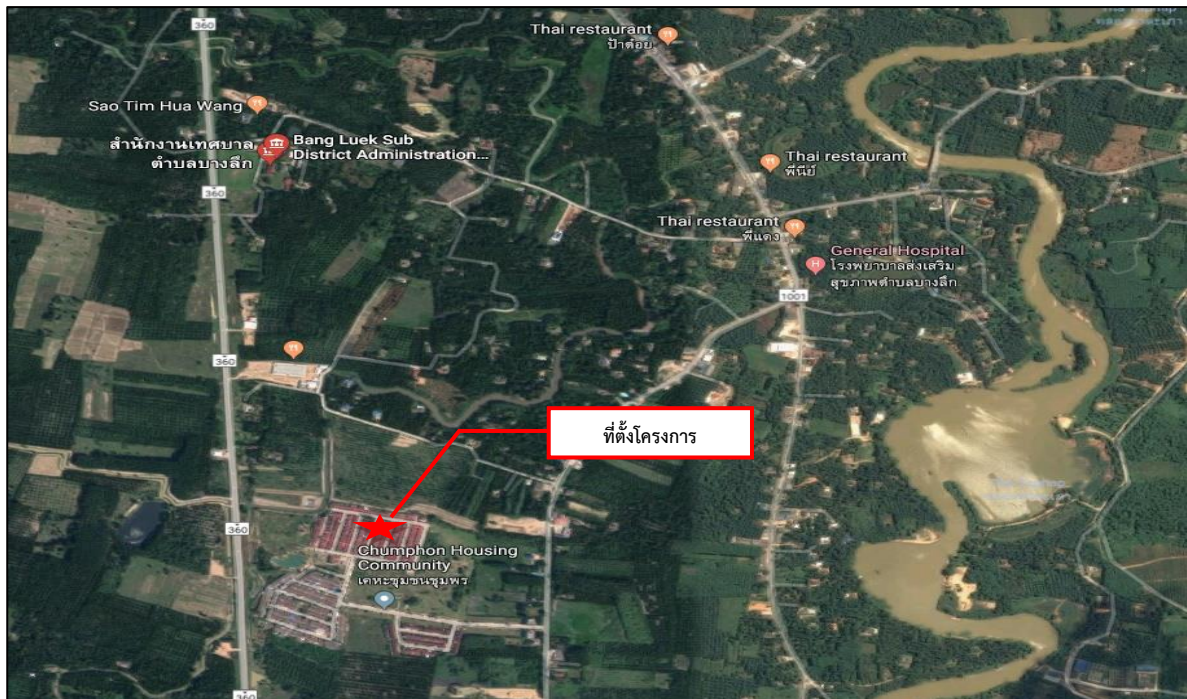
(1) โครงการบ้านเอื้ออาทร ระยะที่ 3/1 ส่วนที่ 1 มีพื้นที่ 29-2-88 ไร่ บ้านพักจำนวน 275 แปลง จำแนกเป็นบ้านแถว 2 ชั้น 40 แปลง และบ้านเดี่ยว 2 ชั้น จำนวน 235 แปลง

(2) โครงการบ้านเอื้ออาทร ระยะที่ 3/1 ส่วนที่ 2 มีพื้นที่ 31-0-52 ไร่ เป็นบ้านเดี่ยว 2 ชั้น จำนวน 338 แปลง

- โครงการในอนาคต ซึ่งเป็นโครงการพิเศษอีกประมาณ 18-1-86.6 ไร่ มีจำนวนบ้านพักรวม 114 แปลง แบ่งการดำเนินการเป็น 2 ระยะเช่นกัน โดยระยะแรกประกอบด้วย บ้านเดี่ยวชั้นเดียว 17 แปลง บ้านเดี่ยว 2 ชั้น 21 แปลง บ้านแถว 2 ชั้น 18 แปลง และระยะที่ 2 ประกอบด้วยบ้านเดี่ยว 2 ชั้น 24 แปลง และอาคารพาณิชย์ 34 แปลง

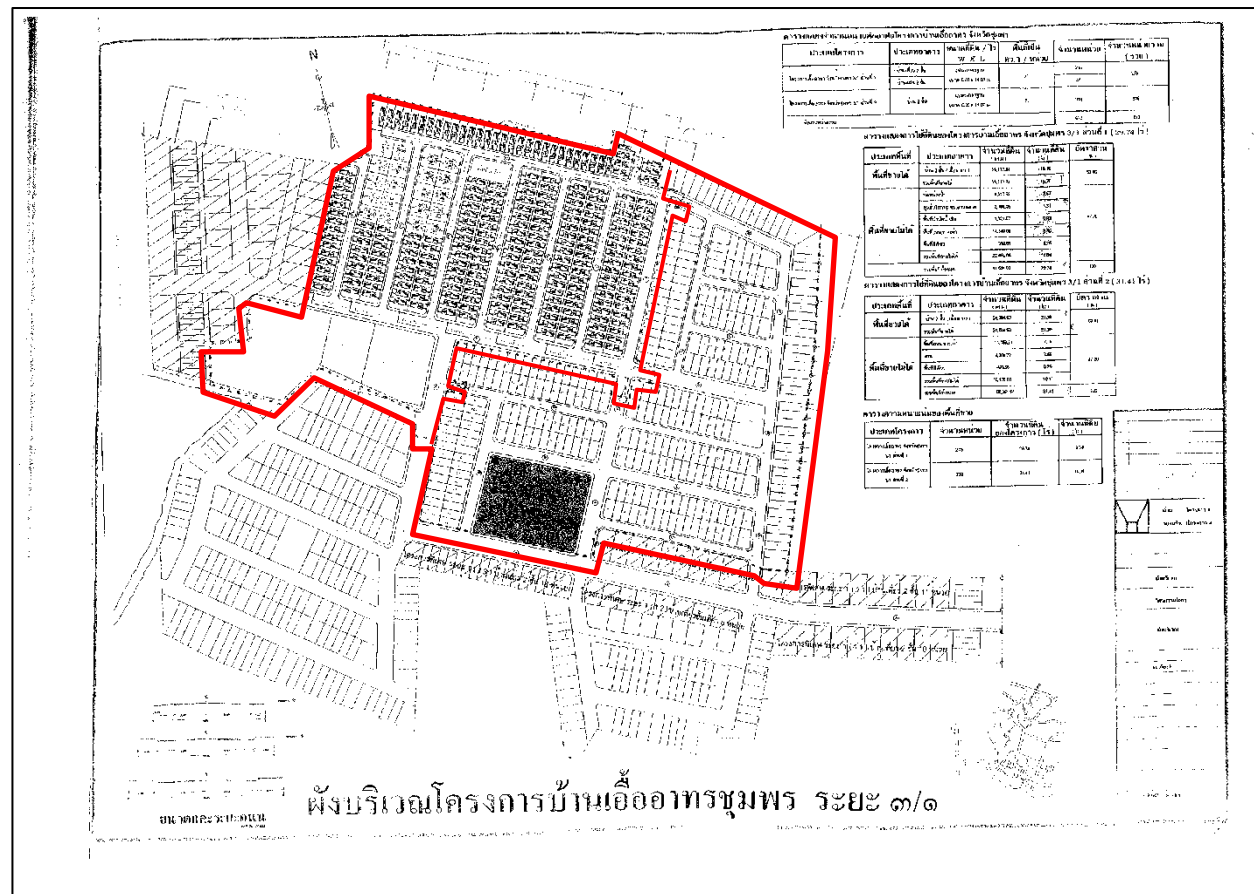
4) การจัดภูมิสถาปัตย์ของโครงการ

การจัดภูมิทัศน์ภายในโครงการคิดเป็นร้อยละ 5.9 ของพื้นที่จัดจำหน่าย มีวัตถุประสงค์เพื่อความสวยงามและความร่มรื่นให้กับโครงการ



รูปที่ 1.2-1 ที่ตั้งโครงการ

ที่มา : การเคหะแห่งชาติ และปรับปรุงมาจาก www.googleearth.com, 2566



รูปที่ 1.2-2 ผังบริเวณโครงการบ้านเอื้ออาทร จังหวัดชุมพร
ที่มา : การเคหะแห่งชาติ, 256

5) รายละเอียดระบบสาธารณูปโภคภายในโครงการ

1) ระบบน้ำใช้

การประปาส่วนภูมิภาคให้บริการน้ำแก่ผู้ใช้น้ำในจังหวัดชุมพร โดยการควบคุมการดูแลของสำนักงานประปาจำนวน 2 แห่ง คือ สำนักงานประปาชุมพร และสำนักประปาหลังสวน

ปริมาณน้ำใช้ทั้งหมดเท่ากับ 1,014 ลูกบาศก์เมตรต่อวัน โดยสามารถจำแนกเป็นปริมาณน้ำใช้ในโครงการเคหะชุมชน ชุมพร ระยะที่ 1 เท่ากับ 281.50 ลูกบาศก์เมตรต่อวัน ปริมาณน้ำใช้ในโครงการบ้านเอื้ออาทร ระยะที่ 3/1 เท่ากับ 618.40 ลูกบาศก์เมตรต่อวัน และจากโครงการพิเศษเท่ากับ 114 ลูกบาศก์เมตร/วัน

2) การบำบัดน้ำเสียและสิ่งปฏิกูล

1. ปริมาณน้ำเสีย

ปริมาณน้ำเสียที่เกิดขึ้นจากกิจกรรมต่าง ๆ จากโครงการบ้านเอื้ออาทร จังหวัดชุมพร รายละเอียดแสดงดังตารางที่ 1

ตารางที่ 1.1 ปริมาณน้ำใช้และน้ำเสียที่เกิดขึ้นในโครงการ

โครงการ	ปริมาณน้ำใช้ (ลูกบาศก์เมตรต่อวัน)	ปริมาณน้ำเสีย (ลูกบาศก์เมตรต่อวัน)
โครงการเคหะชุมชน ระยะที่ 1	282	282
โครงการบ้านเอื้ออาทร จังหวัดชุมพร	732	732
- โครงการเอื้ออาทร ระยะที่ 3/1	618	618
- โครงการพิเศษ	114	114

หมายเหตุ: ปริมาณน้ำเสียที่เกิดขึ้น คิดเป็น 100% ของปริมาณน้ำใช้ที่เกิดขึ้น

2. การบำบัดน้ำเสีย

การบำบัดน้ำเสียของโครงการ แบ่งออกเป็น 2 ขั้นตอน คือ การบำบัดน้ำเสียขั้นต้นในแต่ละครัวเรือน และบริเวณศูนย์ชุมพร เพื่อลดค่า BOD จาก 250 มิลลิกรัม/ลิตร ให้เหลือไม่เกิน 90 มิลลิกรัม/ลิตร แล้วน้ำเสียที่เกิดจากกิจกรรมประกอบอาหารในแต่ละครัวเรือนจะต้องผ่านตะแกรงและบ่อดักไขมัน ซึ่งมีประจําในแต่ละแปลงก่อนจะระบายลงสู่ระบบบำบัดน้ำเสียขั้นต้น โดยเลือกใช้บ่อดักไขมัน ขนาด 0.30× 0.40 ×0.20 เมตร ปริมาตร 0.10 ลูกบาศก์เมตร ระยะเวลาในการกักเก็บ 1 ชั่วโมง น้ำเสียหลังผ่านระบบบำบัดน้ำเสียจะไหลลงสู่ท่อระบายน้ำฝนรวมน้ำเสียบริเวณถนนด้านหน้าแปลงบ้านพักอาศัย เพื่อระบายลงสู่ระบบบำบัดน้ำเสียรวมของโครงการ โดยน้ำเสียหลังผ่านการบำบัดจะมีค่า BOD ลดลงจาก 90 มิลลิกรัม/ลิตร ให้เหลือไม่เกิน 20 มิลลิกรัม/ลิตร ก่อนระบายออกสู่ท่อบ่อดักตรวจสอบคุณภาพน้ำ ซึ่งน้ำทิ้งหลังผ่านการบำบัดลงลำรางสาธารณะต่อไป โดยมีรายละเอียดดังนี้

1) ระบบบำบัดน้ำเสียขั้นต้น

- ระบบบำบัดน้ำเสียขั้นต้นประจำครัวเรือน โดยมีปริมาณน้ำเสียเกิดขึ้น

1.0 ลูกบาศก์เมตร/แปลง/วัน คิดเป็นปริมาณน้ำเสียที่ร้อยละ 80 ของปริมาณน้ำใช้ โครงการเลือกใช้ถังบำบัดน้ำเสียประจำครัวเรือนชนิดถังเกรอะ-กรองไร้อากาศ (Septic and Anaerobic Filter) ประกอบด้วย ส่วนเกรอะ (Septic Tank) และส่วนกรองไร้อากาศ (Septic and Anaerobic Chamber)

- ระบบบำบัดน้ำเสียขั้นต้นประจำอาคารศูนย์ชุมชน โดยน้ำเสียที่เกิดขึ้นจากศูนย์ชุมชนมีประมาณ 5.40 ลูกบาศก์เมตร/วัน ออกแบบระบบบำบัดให้สามารถรองรับน้ำเสียได้ 6.0 ลูกบาศก์เมตร/วัน รองรับป๊อติเข้าระบบ 250 มิลลิกรัม/วัน ปริมาณสารแขวนลอย 300 มิลลิกรัม/ลิตร น้ำหลังผ่านการบำบัด มีค่า BOD ไม่เกิน 90 มิลลิกรัม/กรัม ปริมาณสารแขวนลอยไม่เกิน 30 มิลลิกรัม/ลิตร

2) ระบบบำบัดน้ำเสียรวม

น้ำเสียจากบ้านเรือนที่ผ่านการบำบัดน้ำเสียจากถังบำบัดน้ำเสียขั้นต้น จะถูกระบายออกสู่ท่อระบายน้ำเพื่อส่งไปบำบัดที่บ่อบำบัดน้ำเสียรวม โดยตำแหน่งอยู่บริเวณด้านทิศใต้ของโครงการบ้านเอื้ออาทร จังหวัดชุมพร ระยะที่ 1 รวมกับน้ำเสียจากโครงการจากโครงการบ้านเอื้ออาทร นอกจากนี้การเคหะชุมชนเคหะแห่งชาติ ยังได้ออกแบบเพื่อสำหรับโครงการลดการในอนาคต ซึ่งคาดว่าจะมีปริมาณน้ำเสียอีก 125 ลูกบาศก์เมตร/วัน โดยเป็นระบบแยกจากระบบของโครงการบ้านเอื้ออาทร ในส่วนของโครงการบ้านเอื้ออาทรได้ออกแบบให้สามารถรองรับน้ำเสียได้ 900 ลูกบาศก์เมตร/วัน โดยใช้ถังบำบัดรุ่น BST-225-D3 จำนวน 4 ชุด สามารถรองรับน้ำเสียได้ 900 ลูกบาศก์เมตร/วัน เลือกใช้ระบบบำบัดน้ำเสียชนิดเติมอากาศแบบมีตัวกลางยึดเกาะ (Fixed Film Aeration) และโครงการในอนาคตเลือกใช้ถังบำบัดรุ่น BST-125 จำนวน 1 ชุด สามารถรองรับน้ำเสียได้ 900 ลูกบาศก์เมตร มีประสิทธิภาพในการบำบัดร้อยละ 77.78 สามารถบำบัดน้ำเสียให้มีค่า BOD ลดลงจาก 125 มิลลิกรัม/ลิตร เหลือประมาณ 200 มิลลิกรัม/ลิตร

สำหรับการกำจัดกากตะกอนจากระบบบำบัดน้ำเสียซึ่งกำหนดความถี่ในการสูบน้ำไปกำจัดประมาณ 2 เดือน/ครั้ง เนื่องจากในปัจจุบันองค์การบริหารส่วนตำบลบางลึกยังไม่มีรถดูดสิ่งปฏิกูล ดังนั้นโครงการจะใช้บริการรถดูดสิ่งปฏิกูลของเทศบาลเมืองชุมพร หรือใช้บริการของหน่วยงานเอกชนที่ให้บริการด้านการดูดสิ่งปฏิกูล โดยชำระเป็นค่าบริการและค่าธรรมเนียมตามเงื่อนไขของหน่วยงานนั้น

น้ำที่หลังผ่านการบำบัดจะระบายลงสู่ลำรางสาธารณะซึ่งอยู่บริเวณด้านทิศตะวันตกของโครงการ

3) การระบายน้ำและการป้องกันน้ำท่วม

การระบายน้ำและการป้องกันน้ำท่วมของโครงการ ระบบระบายน้ำในพื้นที่โครงการเป็นระบบระบายน้ำฝนร่วมกับระบบระบายน้ำเสีย โดยใช้ท่อระบายน้ำเป็นคอนกรีตขนาดเส้นผ่านศูนย์กลาง 0.40, 0.60, 0.80, 1.00 และ 1.20 เมตร ทำการฝังใต้ดินขนานไปกับแนวถนนทุกสาย มีบ่อบักทุกระยะไม่เกิน 2 แปลงจัดสรรต่อ 1 บ่อ มีช่องเปิดระบายน้ำฝนจากถนนลงสู่ท่อระบายน้ำบริเวณบ่อบัก ซึ่งบ่อบักทุกบ่อมีตะแกรงดักขยะป้องกันเศษขยะและวัสดุต่างๆ ตกลงสู่ระบายน้ำเพื่อป้องกันท่อระบายน้ำอุดตัน โดยในสภาวะปกติน้ำที่ผ่านการบำบัดจากถังบำบัดน้ำเสียสำเร็จรูปในแต่ละแปลงถูกระบายลงสู่บ่อบรรวมน้ำเสีย เข้าสู่ระบบบำบัดน้ำเสียรวม

4) การเก็บรวบรวมและกำจัดขยะมูลฝอย

1. ปริมาณขยะ ขยะที่เกิดขึ้นจากโครงการ ซึ่งแบ่งตามระยะดำเนินการได้ดังนี้

(1) โครงการเคหะชุมชนชุมพร ระยะที่ 1 ปริมาณขยะ 4, 170 ลิตร/วัน หรือ
ประมาณ 4.17 ลูกบาศก์เมตร/วัน

ก) โครงการบ้านเอื้ออาทร ประกอบด้วย โครงการบ้านเอื้ออาทร ระยะที่ 3/1
มีปริมาณขยะที่เกิดขึ้นรวมเท่ากับ 9.41 ลูกบาศก์เมตร/วัน

ข) โครงการพิเศษมีปริมาณขยะที่เกิดขึ้นรวมเท่ากับ 1.71 ลูกบาศก์เมตร/วัน
ดังนั้นคาดว่าจะมีปริมาณขยะรวมทั้งโครงการประมาณ 15,291 ลิตร/วัน หรือ 15.30 ลูกบาศก์เมตร จำแนกเป็น
ปริมาณขยะจากโครงการเคหะชุมชนชุมพร ระยะที่ 1 เท่ากับ 14.17 ลูกบาศก์เมตร/วัน และขยะจากโครงการบ้านเอื้อ
อาทร 11.12 ลูกบาศก์เมตร/วัน

วิธีการกำจัดขยะสำหรับการจัดการขยะในพื้นที่โครงการบ้านเอื้ออาทร จังหวัดชุมพร ใช้บริการ
การเก็บขนขยะขององค์การบริหารส่วนตำบลบางลึก เช่นเดียวกับโครงการเคหะชุมชน ระยะที่ 1

ทั้งนี้ เพื่อความสะดวกและลดระยะทางในการเก็บขนขยะขององค์การบริหารส่วนตำบลบางลึก
ทางโครงการจึงได้จัดให้มีห้องพักมูลฝอย จำนวน 1 แห่ง ซึ่งตั้งอยู่บริเวณใกล้เคียงกับระบบบำบัดน้ำเสียรวมของ
โครงการ สำหรับจุดพักขยะมูลฝอยของโครงการ มีลักษณะพื้นที่เป็นพื้นคอนกรีตเสริมเหล็ก ผิวขัดมันเรียบผนัง
ก่ออิฐฉาบปูนเรียบ 2 ด้าน และมีผนังดินเสริมโครงไม้ลวกหรือไม้ไผ่ ผิวปลูกหญ้า สำหรับหลังคาใช้
แผ่นเหล็ก Metal Sheet โครงหลังคาใช้เหล็กกลม ส่วนประตูมีลักษณะเป็นประตูบานเปิดลดตาข่ายคู่ขนาด
1.00×2.00 เมตร ทาสี ดังนั้นที่พักรวมมูลฝอยจะมีขนาด 5.00×10.00×3.50 เมตร ความจุประมาณ
50 ลูกบาศก์เมตร สามารถรองรับขยะที่เกิดขึ้นจากโครงการได้มากกว่า 3 วัน ภายในจะแยกเป็น 2 ส่วน
ได้แก่ ส่วนที่เก็บขยะเปียกและส่วนที่เก็บขยะแห้ง มีท่อระบายน้ำเพื่อรวบรวมน้ำเสียที่เกิดขึ้นจากการล้างและ
น้ำชะขยะภายในห้องพักขยะมูลฝอยเข้าสู่ระบบบำบัดน้ำเสียซึ่งอยู่บริเวณใกล้เคียง ซึ่งกำหนดให้มีการฉีดล้าง
ทำความสะอาดอย่างน้อยประมาณ 1 ครั้ง/สัปดาห์ ภายหลังจากที่เจ้าหน้าที่ขององค์การบริหารส่วนตำบล
บางลึกมาทำการเก็บรวบรวมขยะ ซึ่งการรวบรวมมูลฝอยจากแต่ละครัวเรือนมายังที่พักรวบรวมมูลฝอย
คณะกรรมการสหกรณ์จะจัดจ้างเจ้าหน้าที่เพื่อเก็บรวบรวมจากแต่ละครัวเรือนมายังที่พักรวบรวมมูลฝอยรวม
พร้อมดำเนินการคัดแยกประเภทขยะเพื่อนำกลับมาหมุนเวียนใช้ใหม่ได้หรือส่งจำหน่ายขยะที่เก็บรวบรวมได้
จะถูกเก็บขนไปกำจัดโดยองค์การบริหารส่วนตำบลบางลึกต่อไป

5) ระบบจราจร

สำหรับการเดินทางเข้าสู่พื้นที่โครงการสามารถใช้ทางหลวงหมายเลข 327 ซึ่งเป็นถนนลาดยางขนาด 1 ช่องจราจร จากบริเวณสี่แยกปฐมพร เมื่อถึงบริเวณบ้านหนองธรณีแยกเข้าถนนเทศบาลเมืองชุมพร 10 (ทางตัน-บางลึก) โครงการตั้งอยู่ประมาณกิโลเมตรที่ 4 โดยพื้นที่โครงการอยู่ทางด้านทิศตะวันตกของถนน สำหรับผังจราจรภายในพื้นที่โครงการ จัดให้มีระบบจราจรแบบสองทางถนนทางเข้าหลักเป็นถนนคอนกรีตเสริมเหล็กขนาด 16.00 เมตร ซึ่งเป็นถนนในโครงการเคหะชุมชนระยะที่ 1 เชื่อมต่อกับถนนเทศบาลเมืองชุมพร ระยะทาง 10 เมตร โดยมีถนนสายรองเป็นถนนขนาด 12.00 เมตร และถนนซอยเป็นถนนขนาด 8.30 เมตร และ 8.00 เมตร ลักษณะถนนในโครงการมีรายละเอียดดังนี้

- ถนนคอนกรีตเสริมเหล็ก มีความกว้างของเขตทาง 12.00 เมตร แบ่งเป็นผิวจราจรกว้าง 12 เมตร มีทางเท้า 2 ข้าง กว้างข้างละ 2.00 เมตร
- ถนนคอนกรีตเสริมเหล็ก มีความกว้างของเขตทาง 12.00 เมตร แบ่งเป็นผิวจราจรกว้าง 9 เมตร มีทางเท้า 2 ข้าง กว้างข้างละ 1.50 เมตร
- ถนนคอนกรีตเสริมเหล็ก มีความกว้างของเขตทาง 8.30 เมตร แบ่งเป็นผิวจราจรกว้าง 9 เมตร มีทางเท้า 2 ข้าง กว้างข้างละ 1.55 เมตร
- ถนนคอนกรีตเสริมเหล็ก มีความกว้างของเขตทาง 8.00 เมตร แบ่งเป็นผิวจราจรกว้าง 6 เมตร มีทางเท้า 2 ข้าง กว้างข้างละ 0.75 เมตรและ 1.25 เมตร

6) ระบบไฟฟ้า

สำหรับโครงการเคหะชุมชนชุมพร ระยะที่ 1 ซึ่งรับบริการกระแสไฟฟ้าจากการไฟฟ้าส่วนภูมิภาคเรียบร้อยแล้ว ส่วนโครงการบ้านเอื้ออาทร จังหวัดชุมพร และโครงการพิเศษการไฟฟ้าส่วนภูมิภาคอำเภอเมืองชุมพร โดยทางโครงการได้ขอให้การไฟฟ้าส่วนภูมิภาคเป็นผู้ดำเนินการออกแบบ และติดตั้งระบบไฟฟ้าภายในโครงการ และจ่ายไฟไปตามสายที่ได้ปักเสาพาดสายไปยังที่ดินทุกแปลง รวมทั้งติดตั้งดวงโคมส่องสว่างทั่วพื้นที่โครงการ

7) การป้องกันอัคคีภัยและระงับอัคคีภัย

สำหรับการรักษาความปลอดภัยภายในโครงการ ทางโครงการได้จัดให้เจ้าหน้าที่รักษาความปลอดภัยบริเวณทางเข้า-ออก และตามทางแยกต่างๆ ของโครงการ เพื่อดูแลความปลอดภัยภายในพื้นที่ตลอด 24 ชั่วโมง ส่วนในด้านการป้องกันอัคคีภัยทางโครงการได้ติดตั้งหัวจ่ายน้ำดับเพลิงเป็นระยะตามแนวทางถนนกระจายทั่วพื้นที่โครงการการมีจำนวนทั้งหมด 9 แห่ง ซึ่งมีอยู่เดิมในโครงการเคหะชุมชน ระยะที่ 1 จำนวน 3 จุด ในโครงการเอื้ออาทร จำนวน 6 จุด และมีแหล่งน้ำจากบ่อน้ำเป็นแหล่งน้ำสำรองที่ใช้ในการดับเพลิง รวมทั้งถนนภายในโครงการมีความกว้างไม่น้อยกว่า 8 เมตร ซึ่งรถดับเพลิงสามารถดับเพลิงได้โครงการถึงพื้นที่ทุกแปลงจัดสรร

8) วิธีการในการบำรุงรักษาสาธารณูปโภคและบริการสาธารณะ

สิ่งอำนวยความสะดวกและบริการสาธารณะภายในโครงการ ได้แก่ บริเวณพื้นที่ส่วนกลางที่กันไว้เพื่อใช้ประโยชน์ร่วมกันในหมู่บ้าน

สำหรับโครงการบ้านเอื้ออาทร ระยะที่ 3/1 ได้จัดให้มีสวนสาธารณะ จำนวน 3 แห่ง บนพื้นที่ประมาณ 3-0-80 ไร่ หรือประมาณ 5,120 ตารางเมตร พร้อมพื้นที่สีเขียวที่มีอยู่เดิมภายในโครงการเคหะชุมชนชุมพร คิดเป็นเนื้อที่รวม 1-0-76 ไร่ รวมเป็นพื้นที่สีเขียว 4-1-56 ไร่ หรือ 7,024 ตารางเมตร ซึ่งจะจัดให้มีการปลูกหญ้าและต้นไม้เพื่อใช้เป็นพื้นที่สีเขียวของโครงการคิดเป็นสัดส่วนร้อยละ 5.95 ของพื้นที่จัดจำหน่ายทั้งหมดของโครงการ นอกจากนี้บริเวณรอบบ่อน้ำและบริเวณแนวนอนในโครงการ ได้จัดให้มีการปลูกต้นไม้ ได้แก่ ต้นโอ๊ก ต้นอินเดียน ต้นหางนกยูง และต้นคาคะทึงม่วง ภายในโครงการได้จัดให้มีศูนย์ชุมชน บนพื้นที่ 2,188.08 ตารางเมตร เพื่อให้บริการสาธารณะของหมู่บ้าน พร้อมทั้งบำรุงดูแลรักษาต้นไม้ในพื้นที่สีเขียวให้สมบูรณ์อยู่เสมอ

1.3 วัตถุประสงค์

- 1) เพื่อติดตามตรวจสอบผลการปฏิบัติตามมาตรการป้องกันและแก้ไขผลกระทบสิ่งแวดล้อม ของโครงการบ้านเอื้ออาทร จังหวัดชุมพร ตามที่กำหนดไว้ในรายงานการประเมินผลกระทบสิ่งแวดล้อมที่ได้รับความเห็นชอบจาก สผ. แล้ว
- 2) เพื่อดำเนินการตามมาตรการติดตามตรวจสอบผลกระทบสิ่งแวดล้อมที่เกิดขึ้นในระยะดำเนินการ
- 3) เพื่อตรวจสอบประสิทธิภาพของมาตรการป้องกันและแก้ไขผลกระทบสิ่งแวดล้อมต่างๆ และตรวจสอบรายละเอียดการดำเนินโครงการที่เปลี่ยนแปลงไปจากที่เสนอไว้ในรายงานการประเมินผลกระทบสิ่งแวดล้อม
- 4) เพื่อใช้เป็นข้อมูลพื้นฐานในการป้องกันและแก้ไขผลกระทบที่คาดว่าจะเกิดขึ้น โดยมีให้ส่งผลกระทบต่อผู้พักอาศัยในโครงการและชุมชนใกล้เคียง
- 5) เพื่อให้ข้อเสนอแนะและแนวทางที่จะเป็นประโยชน์ต่อการปรับปรุงคุณภาพสิ่งแวดล้อมเพิ่มเติมประกอบการดำเนินโครงการต่อไป และ/หรือที่จะต้องดำเนินการปรับปรุงแก้ไขโดยเร่งด่วน

1.4 ขอบเขตรายงานและวิธีการศึกษา

ขอบเขตในการศึกษาและจัดทำรายงานประกอบด้วย 3 ส่วนหลัก ดังนี้

ส่วนที่ 1 สรุปรายละเอียดโครงการ: เป็นการศึกษาและสรุปรายละเอียดโครงการโดยสังเขปซึ่งประกอบด้วย ที่ตั้งโครงการ ประเภทและลักษณะโครงการ การจัดการระบบสาธารณูปโภคของโครงการ เป็นต้น

ส่วนที่ 2 การตรวจสอบผลการปฏิบัติตามมาตรการ: เป็นการศึกษาและตรวจสอบผลการปฏิบัติตามมาตรการป้องกันและแก้ไขผลกระทบสิ่งแวดล้อม ตามที่กำหนดไว้ในรายงานการประเมินผลกระทบสิ่งแวดล้อมที่ได้รับความเห็นชอบจาก สผ.

ส่วนที่ 3 การติดตามตรวจสอบผลกระทบสิ่งแวดล้อม: เป็นการตรวจสอบผลกระทบสิ่งแวดล้อม โดยทำการตรวจวัด และวิเคราะห์คุณภาพสิ่งแวดล้อม โดยมีประเด็นการศึกษาตามที่ได้กำหนดไว้ในรายงานการประเมินผลกระทบสิ่งแวดล้อมที่ได้รับความเห็นชอบจาก สผ. แล้ว โดยสรุปและวิจารณ์ผลการตรวจสอบ พร้อมทั้งข้อเสนอแนะ ประกอบด้วย 2 ส่วนหลัก ดังนี้

(1) การติดตามตรวจสอบตามมาตรการที่กำหนดตามประกาศกระทรวงทรัพยากรธรรมชาติและสิ่งแวดล้อม เรื่อง กำหนดมาตรฐานควบคุมการระบายน้ำทิ้งจากที่ดินจัดสรร ลงวันที่ 31 พฤษภาคม พ.ศ.2564 ประกาศในราชกิจจานุเบกษา เล่มที่ 138 ตอนพิเศษ 161 ง ลงวันที่ 19 กรกฎาคม 2564 (ประเภท ก)

(2) การติดตามตรวจวิเคราะห์คุณภาพน้ำ บริษัท กรีน เอ็นไว เอ็นจิเนียริง ได้ทำการตรวจวิเคราะห์คุณภาพน้ำ โดยวิธีการสุ่มเก็บตัวอย่าง

1.5 ผลการติดตามตรวจสอบผลกระทบสิ่งแวดล้อม

การดำเนินการติดตามตรวจสอบผลกระทบสิ่งแวดล้อม ระยะดำเนินการ โครงการบ้านเอื้ออาทร จังหวัดชุมพร เป็นไปตามมาตรการป้องกันและแก้ไขผลกระทบสิ่งแวดล้อม จะนำเสนอผลการติดตามตรวจสอบด้านต่างๆ ดังรายละเอียดในบทที่ 2 และ 3 ต่อไป ซึ่งมีแผนการดำเนินงานดังนี้

- (1) น้ำทิ้งจากโครงการ : ตรวจวิเคราะห์ตัวอย่างน้ำทิ้งตามจุดต่างๆ ความถี่ ทุกเดือน
- (2) ระบบป้องกันอัคคีภัยและระบบสัญญาณเตือนภัย : ตรวจสอบประสิทธิภาพของระบบป้องกันอัคคีภัย (ความถี่ 6 เดือน/ครั้ง)
- (3) ข้อมูลด้านสิ่งแวดล้อม : รายงานผลการติดตามมาตรการป้องกันและแก้ไขผลกระทบสิ่งแวดล้อมและมาตรการติดตามตรวจสอบผลกระทบสิ่งแวดล้อม (ความถี่ 6 เดือน/ครั้ง)